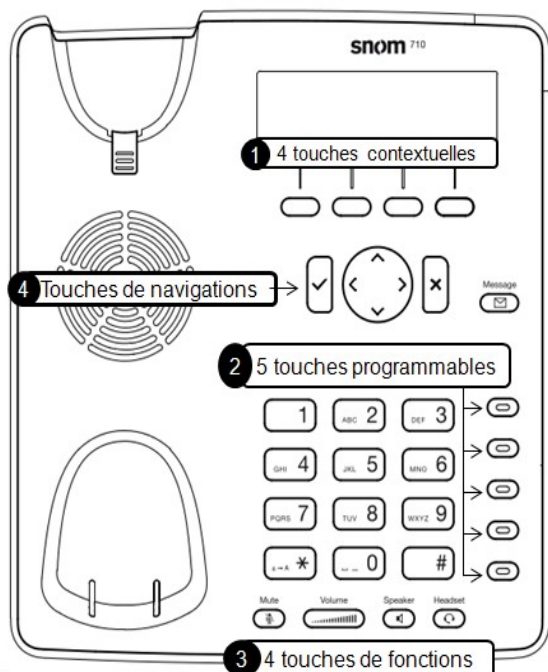


## Poste téléphonique SNOM715



1. Touches contextuelles évoluant en fonction du statut du téléphone (en ligne, en attente, NPD)
2. 5 touches programmables (par défaut : bouton de ligne)
3. Touches de fonctions (4):
  - o Muter le micro
  - o Gestion du volume
  - o Haut parleur
  - o Casque
4. Touches de navigations & accès à l'historique des appels

### Renvoyer ses appels

#### Codes de renvoi

- H Renvoi inconditionnel : \*21 + n° de poste
- H Renvoi sur non-réponse : \*22 + n° de poste
- H Renvoi sur occupation : \*23 + n° de poste
- H Désactiver tous les renvois : \*20
- H État des renvois : \*10, une voix vous indique le statut de la totalité des services activés ou non

Par défaut : Pour les utilisateurs avec messagerie vocale, les appels déborderont sur celle-ci au bout de 30 secondes

### Gérer ses appels

#### Composer le numéro

- Décrocher ou non le combiné et composer le numéro de téléphone puis valider avec la touche ✓.
- Pour les numéros externes : il n'est pas nécessaire de composer le « préfixe 0 ».

#### Intercepter un appel

- Composer \*8 + n° de poste qui sonne
- Si votre poste fait partie d'un groupement d'interception, composer simplement le \*8

#### Mettre en attente

- Pour mettre en attente lors d'une communication, presser la touche contextuelle « Atten. » affichée sur l'écran lors d'un appel
- Pour reprendre la conversation, appuyer sur la touche de la ligne mise en attente (📞)

#### Appeler un deuxième correspondant en cours de communication

- Appuyer sur le bouton (📞) d'une ligne non occupée
- Composer le numéro d'appel.
- Le premier correspondant est automatiquement mis en attente.

### Le mode Ne Pas Détranger

- Pour activer le mode « NPD » il faut appuyer sur le bouton (🔇), sans être en communication.

### Gérer 2 appels simultanés

#### Passer alternativement du 1er au 2ème correspondant :

- Appuyer sur la touche (📞) correspondante
- Pour entrer en conférence à trois, appuyer la touche contextuelle « Conf. »

#### Transfert direct

- Appuyer sur la touche contextuelle « Trf »
- Composer le numéro puis valider avec ✓

#### Transfert supervisé

- Aller sur la 2° ligne (📞)
- Composer le numéro
- Une fois que votre destinataire a décroché, vous pouvez annoncer la personne puis appuyer sur la touche « Trf » et valider avec ✓

### Accéder à sa messagerie

- Consultation : \*98 ou appuyer sur la touche prévu à cet effet : (📧)

Le bouton « message » devient rouge lorsque qu'il y a un message

### Historique des appels

- Touche contextuelle du téléphone (1) et sélectionner « Listes » pour visualiser les appels perdus, reçus et émis.

